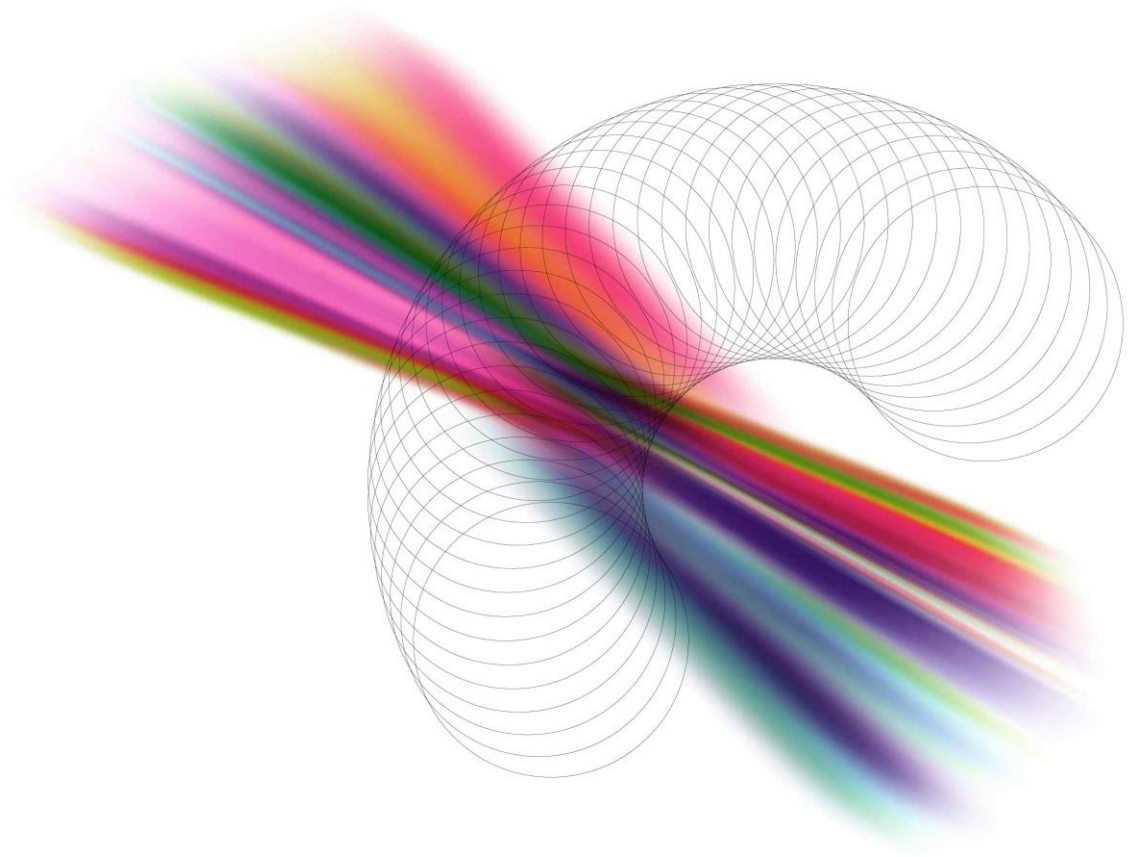


令和5年度採用

碧南市社会福祉協議会職員
(保 育 士)

採用候補者試験実施要項



碧南市社会福祉協議会管理課



《碧南市社会福祉協議会保育所が目指すもの》

碧南市社会福祉協議会は、碧南市の地域福祉を推進する中核的な役割を担う団体として、活動しています。これまで培ってきた福祉活動のノウハウを生かし、碧南市社会福祉協議会の保育所は、「子どもの笑顔、親の安心」をキャッチフレーズに、“子どもには楽しい場所” “親には頼れる場所”を目指しています。地域の子育ての拠点となるよう、保育所に在園する園児の家庭に限らず、地域の子どもを持つ全ての家庭の拠り所とし、家庭・保育士が一体となって子育てを考えていく場としていきます。

《碧南市社会福祉協議会が求める保育士像》

- ・社会福祉協議会保育士としての自信と誇りを持って保育を実施することができる。
- ・やさしさと思いやりを持って保育を実施することができる。
- ・常に知識の修得と技術の向上に努めることができる。
- ・集団の中での役割を認識し、和を持って行動することができる。

(協議会で運営する保育所及び運営開始年度)

運営開始年度	保育所名
平成20年	荒子保育園 西端保育園
平成21年	大浜保育園
平成22年	棚尾保育園
平成23年	新川保育園

令和5年度採用
碧南市社会福祉協議会職員（保育士）
採用候補者試験実施要項

1 採用予定人員及び受験資格

受験資格区分

区分	職種	採用予定人員	受験資格	
			年齢	学歴・免許等
A	保育士	3名程度	昭和57年4月2日以降に生まれた人	保育士登録があり、保育園または幼稚園での勤務経験が5年以上の人
B			平成4年4月2日以降に生まれた人	4年制大学若しくは短期大学（専修学校専門課程を含む。）を卒業、又は令和5年3月までに卒業する見込みの人で、保育士登録がある又は登録見込みの人

- (1) 上記学歴免許等欄に記載の大学等を卒業する見込みで受験した人が、令和5年3月31日までに大学等を卒業できなかった場合は、採用されません。
- (2) 上記学歴免許等欄に記載の免許等が必要な試験区分を受験する人で、免許等を取得する見込みで受験した人が、令和5年3月31日までに免許等を取得できなかった場合は、採用されません。
- (3) 上記学歴免許等欄に記載の勤務経験年数は、令和5年3月31日時点でのものとします。
(※勤務経験年数の算定にあたっては、勤務形態が1日6時間以上かつ週5日以上の勤務をした期間とします。合格後に提出する勤務証明書により、勤務経験年数が受験資格に満たないことが判明した場合、失格となります。)
- (4) 次に該当する方は受験できません。
- ・禁錮以上の刑に処せられ、その執行を終わるまで、又はその執行を受けることがなくなるまでの者

2 採用年月日

令和5年4月1日

3 試験の日時、会場及び結果発表

期 日	時 間(※)	場 所	合格発表	発表の方法
令和5年1月15日(日)	8時30分～ 12時00分 (予定)	へきなん 福祉センター あいくる	1月下旬	本人宛に郵 送で通知す る。

※試験の開始・終了時間等については予定です。受験人数等によって変わる場合があります。

4 受験申込み方法

受付期間	1月24日(木)～12月27日(火) (※郵送の場合、上記期間内に必着のこと。)
受付時間	午前9時～午後5時(土、日曜日及び祝日を除く。)
受付場所	へきなん福祉センターあいくる 内 社会福祉法人碧南市社会福祉協議会事務局 (郵送での受け付けも行います。ただし、書類不備の場合は受理しません。郵送の場合、書類が受付期間内に碧南市社会福祉協議会に到着しない場合は無効となります。)
提出書類	<ol style="list-style-type: none"> 1 試験申込書(当協議会所定のもの) 上記受付場所、碧南市こども課にて配布及びホームページからダウンロード可能(受験票及び履歴書も同様) 2 受験票(当協議会所定のもの) 写真貼付(上半身のみ。最近3か月以内に撮影したものに限り) 3 履歴書(当協議会所定のもの) 写真貼付(受験票と同一写真のこと) 4 卒業証明書又は卒業見込証明書 当該証明書を用意できない場合はご連絡下さい。 5 成績証明書 当該証明書を用意できない場合はご連絡下さい。 6 免許・資格の写し 取得見込の場合は、取得見込証明書(提出可能な人のみ) 7 返信用封筒(郵送申込者のみ提出。定形長3封筒に申込者本人の宛先を記載し、404円分の切手貼付のこと。) ※合格者には、後日、以下の書類を提出していただきます。 8 健康診断書 受診時期等の詳細については別途お知らせします。 9 勤務証明書 <次の要件を満たすこと> <u>1日6時間以上、かつ、週5日以上</u>の勤務をしていた期間についての証明であること。

※提出された書類は、一切返却いたしません。

5 試験内容

内 容
適性検査、実技試験、面接試験

※応募状況によっては、試験内容を一部省略して実施する場合があります。

6 試験内容の詳細

区 分	内 容
適性検査	職務適性等検査
実技試験	・ピアノ ・保育に必要な実技（素話など）

※各試験の総合得点により合否を決定します。ただし、いずれかの試験科目において一定の得点（合格基準点）に達しないときは、他の試験の成績にかかわらず不合格となります。

給 与

1 初任給

学 歴	初任給
大 学 卒	199,692円
短 大 卒	183,384円

※ 初任給の額は、給料表に規定する給料月額に地域手当（給料月額の8.0%）を加えた額です。職歴などがある場合は、これに一定の加算が行われます。

※ 金額は令和4年11月1日現在のものであり、毎年、制度の改正、社会経済情勢の変化に応じて改定されます。

2 期末・勤勉手当

支給月	支 給 率
6月	2.15月分
12月	2.15月分

※ 支給率は令和4年11月1日現在のものであり、変更される場合があります。

3 その他の手当

種 類	手 当 の 内 容
扶養手当	配偶者 6,500円、子ども 10,000円、その他 6,500円
通勤手当	通勤方法及び距離に応じて支給（0円～55,000円）
住居手当	借間等 5,000円～28,000円（持家は手当なし）
その他	時間外勤務手当など

※ 金額は令和4年11月1日現在のものであり、改定される場合があります。

勤 務 内 容

1 勤務時間

曜 日	開 園 時 間	勤 務 時 間
月～金曜日	午前7時30分～午後7時	午前7時30分～午後7時15分
土曜日	午前7時30分～午後6時	午前7時30分～午後6時15分

※上記勤務時間において、1日7時間45分勤務（交代制勤務）

※4週間に8日間の休みを付与します。

2 休日・休暇

- (1) 休日 日曜日、祝日及び年末年始
- (2) 年次有給休暇 1年度につき20日
- (3) 特別休暇 結婚、忌引、夏季休暇など

3 研修

職歴、年代、担当に応じて各種研修を実施いたします。

※生涯にわたり学び続ける姿勢を持つことができるよう、職場全体が自己啓発を尊重し、個人の能力を高め合う組織となることを目指しています。

4 福利・厚生

- (1) 健康診断 毎年定期的に行います。
- (2) 共済等 厚生年金、健康保険、労働保険に加入します。
職員互助会が組織されており、各種慶弔給付等を実施しております。また、職員互助会においてソウエルクラブ会員となっており、各種生活サービス・宿泊サービス等を利用できます。
- (3) 退職手当 一般財団法人愛知県民間社会福祉事業職員共済会、独立行政法人福祉医療機構退職手当共済事業に加入します。

碧南市社会福祉協議会の概要

1 目的

碧南市における社会福祉事業、その他の社会福祉を目的とする事業の健全な発達及び社会福祉に関する活動の活性化により、地域福祉の推進を図ることを目的とする。

2 法人設立

昭和47年11月18日

3 組織及び職員（令和4年4月1日現在）

会長（1人） 副会長（2人） 常務理事（1人） 理事（9人）

監事（2人） 評議員（17人） 職員（派遣及び臨時職員を含む）（309人）
（組織）

碧南市社会福祉協議会事務局

荒子保育園（あらこ子育て支援センター）

西端保育園（にしばた子育て支援センター）

棚尾保育園（たなお子育て支援センター）

大浜保育園

新川保育園

碧南市地域福祉サービスセンター

碧南ふれあい訪問介護事業所

児童クラブ（7箇所）

児童センター・子育て支援センター併設（2箇所）

碧南市こどもプラザららくるにしばた

碧南市こどもプラザこころつくしんかわ

碧南市心身障害者福祉センター

碧南市ボランティアセンター

碧南市共同募金委員会

日本赤十字社碧南市地区 など

問合せ・申込先

碧南市社会福祉協議会 管理課庶務係
〒447-0869 碧南市山神町8丁目35番地
（名鉄三河線 新川町駅下車 西へ徒歩5分）
TEL：0566-46-3702
<https://www.hekinan-shakyo.jp/>

